

ОБОСОБЛЕННОЕ СТРУКТУРНОЕ ПОДРАЗДЕЛЕНИЕ
ГНБУ «АКАДЕМИЯ НАУК РЕСПУБЛИКИ ТАТАРСТАН»
«ИНСТИТУТ АРХЕОЛОГИИ ИМЕНИ А.Х. ХАЛИКОВА
АКАДЕМИИ НАУК РЕСПУБЛИКИ ТАТАРСТАН»

Документация,
содержащая результаты исследований, в соответствии с которыми
определяется наличие или отсутствие объектов культурного наследия,
включенных в реестр, выявленных объектов культурного наследия либо
объектов, обладающих признаками объекта культурного наследия, на
земельных участках, подлежащих воздействию земляных, строительных,
мелиоративных, хозяйственных работ и иных работ по проекту
строительства объекта: «Обустройство Ашальчинского месторождения
сверхвязкой нефти (VIII этап)» в Альметьевском муниципальном районе
Республики Татарстан.

Директор
Института археологии
им. А.Х. Халикова АН РТ
А.Г. Ситдилов
« » 2017 г.



Аннотация

Документация, содержащая результаты исследований, в соответствии с которыми определяется наличие или отсутствие объектов культурного наследия, включенных в реестр, выявленных объектов культурного наследия либо объектов, обладающих признаками объекта культурного наследия, на земельных участках, подлежащих воздействию земляных, строительных, мелиоративных, хозяйственных работ и иных работ по проекту строительства объекта: «Обустройство Ашальчинского месторождения сверхвязкой нефти (VIII этап)» в Альметьевском муниципальном районе Республики Татарстан.

Документация состоит из 29 стр.: текст 19 стр., иллюстрации – 8 стр., приложение – 2 стр.

Ключевые слова: *Республика Татарстан, Альметьевский район, Ашальчинское месторождение, сверхвязкая нефть, земельный участок, шурфы, объекты культурного наследия.*

Исследования в районе объекта проектируемого строительства «Обустройство Ашальчинского месторождения сверхвязкой нефти (VIII этап)» в Альметьевском муниципальном районе Республики Татарстан проводились летом 2017 г.

Территория исследования установлена в соответствии с картографическим материалом предоставленным заказчиком. В составе проекта 1 площадной объект, площадью 5 га.

Цель работ – получение информации о наличии или отсутствии на территории проектируемого объекта строительства объектов культурного наследия.

В результате проведенных исследований установлено отсутствие на земельном участке объектов культурного наследия, включенных в реестр, выявленных объектов культурного наследия либо объектов, обладающего признаками объекта культурного наследия.

Содержание

Введение.....	4
Методика исследований.....	5
Природно-географическое описание района исследования.....	7
Историко-археологическая справка по району работ.....	8
Результаты обследования.....	13
Заключение.....	15
Список использованных источников и литературы.....	16
Список иллюстраций.....	19
Иллюстрации.....	20
Приложение 1. Копия открытого листа	28

Введение.

Исследовательские работы по объекту: «Обустройство Ашальчинского месторождения сверхвязкой нефти (VIII этап)» в Альметьевском муниципальном районе Республики Татарстан проводились летом 2017 г. (Рис. 1).

Основанием для проведения обследования земельных участков является Федеральный закон: «Об объектах культурного наследия (памятниках истории и культуры) народов Российской Федерации» (№ 73-ФЗ от 25.06.2002 г.), «Положение о государственной историко-культурной экспертизе» (Постановление Правительства РФ от 15.07.2009 г. № 569).

Цель работ – получение информации о наличии или отсутствии на территории проектируемого объекта строительства объектов культурного наследия, включенных в реестр, выявленных объектов культурного наследия либо объектов, обладающего признаками объекта культурного наследия.

Заказчиком изыскательских работ является ПАО «Татнефть».

Территория исследования установлена в соответствии с картографическим материалом предоставленным заказчиком. В составе проекта 1 площадной объект, площадью 5 га.

По результатам проведенных исследований земельного участка, отводимого под проектируемое строительство, объекты культурного наследия не выявлены.

Методика исследований.

Исследования на объекте проектируемого строительства: «Обустройство Ашальчинского месторождения сверхвязкой нефти (VIII этап)» в Альметьевском муниципальном районе Республики Татарстан (Рис. 1; Рис. 3) проводились с целью проверки участка, предполагаемого под хозяйственное освоение, на наличие объектов культурного наследия.

Исследование проходило в три этапа:

Исследования проводились в соответствии с Положением о порядке проведения археологических полевых работ и составления научной отчётной документации, утвержденным постановлением Отделения историко-филологических наук Российской академии наук от 27 ноября 2013 г. № 85.

Исследование проходило в три этапа:

Первый этап состоял в изучении архивных и опубликованных материалов по результатам исследований предыдущих лет. Обследование ранее известных объектов велось на основе списка и краткого описания памятников региона, представленных в томе «Свод памятников археологии Республики Татарстан. Том III. Казань, 2007 г.»¹, а также в томе «Свод памятников истории и культуры Республики Татарстан»². Полученные в результате архивно-библиографических изысканий историко-культурные сведения в кратком виде представлены в соответствующих разделе: Историко-археологическая справка по району исследования.

Второй этап заключался в осмотре участка предполагаемых строительных работ, поиске подъемного материала, определении мест для последующей закладки шурфов. Был обследован не только сам участок землеотвода, но и прилегающие территории не менее 100 м по периметру проектируемых сооружений. Исследования проводились в соответствии с Положением о порядке проведения археологических полевых работ и

¹ Свод памятников археологии Республики Татарстан: в 3 т. / Отв. Ред. А.Г. Ситдиков, Ф.Ш. Хузин. – Казань, 2007. – Т. 3. – 528 с.

² Свод памятников истории и культуры Республики Татарстан. – Т. I. – Административные районы. – Казань: Изд-во «Мастер Лайн», 1999.

составления научной отчётной документации, утвержденным постановлением Отделения историко-филологических наук Российской академии наук от 27 ноября 2013г. № 85. Земляные работы проводились на основании Открытого листа № 1203, от 19.07.2017 г., выданного Министерством культуры Российской Федерации на имя Хузина Ф.Ш.

На третьем этапе, на выбранных участках с целью выяснения наличия культурного слоя закладывались шурфы. Шурфы размером 2х1 м были ориентированы по сторонам света. Местонахождения шурфов определялись при помощи GPS навигатора Garmin GPSmap 78S в системе географических координат WGS84. За основу привязки брался северо-восточный угол (или сектор) шурфов. Прокопка шурфов производилась вручную, тонкими вертикальными штыками по 15-20 см и горизонтальными зачистками. Их глубина зависела от стратиграфической ситуации, но, как правило, не менее 0,2-0,6 м. Графическая фиксация планов и профилей велась в масштабе 1:20. При выборе репера для нивелировки, за относительный ноль принималась максимальная высота профиля на одном из углов шурфа.

В ходе работ также осуществлялась фотофиксация ландшафтно-топографической ситуации территории обследования и отдельных фрагментов земельного участка. Фотофиксация производилась цифровой камерой марки «Olympus E-P3».

Последующая обработка полевых материалов и чертежей осуществлялась на компьютере с использованием программ MS Word, Adobe Photoshop CS2, CorelDRAW14.

Природно-географическое описание района исследования

Территория объекта «Обустройство Ашальчинского месторождения сверхвязкой нефти (VIII этап)» в Альметьевском муниципальном районе Республики Татарстан, расположена на юго-востоке Республики Татарстан (Рис. 1).

В природном отношении это часть лесостепной зоны Восточного Закамья. Восточное Закамье наиболее возвышенная область региона с выраженной асимметричностью рельефа. На юге Восточного Закамья рельеф определяется Бугульминским, а на западе – Шугуровским плато, которые в свою очередь перерезаются или окаймляются глубокими и не особенно широкими долинами рек Шешма, Большой Зай, Ик, Мензеля, Мелля и др. В прошлом это была сильно облесенная область, о чем свидетельствует массовое сохранение лесных останцев, особенно на возвышенных местах Бугульминского и Шугуровского плато. В отношении древнего заселения относительно удобными были лишь придолинные районы Камы, Ика, Белой и некоторых их притоков, где и известны отдельные археологические памятники.³ Рельеф — возвышенная равнина. Характеризуется ярусностью, структурностью и резко выраженной асимметрией склонов. Расположенная в преддверии Уральских гор, на Бугульминском плато, территория занимает северо-восток Бугульминско-Белебеевской возвышенности и охватывает участок левобережья широкой Икской долины с прилегающим Икско-Заинским водоразделом. В отношении древнего заселения относительно удобными были лишь придолинные районы Камы, Ика, Белой и некоторых их притоков, где и известны отдельные археологические памятники. Значительная высотность и залесенность региона препятствовали его освоению в эпоху камня.

³ Казаков Е.П., Старостин П.Н., Халиков А.Х. Археологические памятники Татарской АССР. Казань, 1987, с. 9-10.

Историко-археологическая справка по району исследования

Основные археологические памятники Восточного Закамья локализуются по рекам Кама, Зай, Мензеля и Ик. В Альметьевском районе известно 71⁴ объектов археологического наследия⁵ (Рис. 2). Первые сведения об отдельных археологических памятниках региона в литературе появились еще в XIX в.⁶. Из работ довоенного времени наиболее значительными были разведки, проведенные в 1929 г. в Мензелинском и Челнинском кантонах Л.И. Вараксиной⁷. По рекам Каме и Ик ею открыт ряд памятников, которые активно изучались уже в послевоенное время.

История планомерного археологического изучения Восточного Закамья, насчитывает более 30 лет. Оно началось в 1958 г., когда тремя отрядами археологической экспедиции ИЯЛИ КФАН СССР под руководством А.Х. Халикова, В.Ф. Генинга, Т.А. Хлебниковой были проведены первые широкие разведочные работы по левобережью р. Камы.

Этап систематических и широкомасштабных плановых работ в Восточном Закамье начался с 1968 году. С этого года и по 1972 г. в течение 5 лет крупные исследования вел Татарский отряд Нижнекамской археологической экспедиции в составе Е.П. Казакова⁸, М.Г. Косменко, Р.С. Габяшева, Р.Н. Багаутдинова, О.Н. Евтюховой и др. под руководством А.Х. Халикова и П.Н. Старостина. За эти годы проведены раскопки памятников эпохи камня, бронзы и железа⁹.

⁴ Свод памятников археологии Республики Татарстан: в 3-х томах / Отв. Ред. А.Г. Ситдилов, Ф.Ш. Хузин. – Казань, 2007. – Т. 3. – с. 132.

⁵ На момент выхода в свет III тома Свода памятников археологии Республики Татарстан, в Альметьевском районе было известно 71 археологических памятника. После публикации Свода был открыт ряд памятников. В данный момент общее количество памятников Альметьевском районе составляет 85. Полный перечень памятников Альметьевского района см. в подписуночном тексте к рис. 2

⁶ Шпилевский С.М. Древние города и другие булгаро-татарские памятники в Казанской губернии. – Казань: Типография Университета, 1877. – С. 373.

⁷ Вараксина Л.И. Материалы к археологии. Материалы по охране, ремонту и реставрации памятников ТАССР. – Казань: Татполиграф, 1930. – 104 с.

⁸ Казаков Е.П. Набережно-Челнинский могильник // Отчеты НКАЭ. М., 1972. Вып. 1.

⁹ Габяшев Р.С., Старостин П.Н. Жилища эпохи бронзы второй Дубовогривской стоянки // Древности Иско-Бельского междуречья. Казань, 1978; Кузьминых С.В. Металлообработка срубных племен Закамья // Об исторических памятниках по долинам Камы и Белой. Казань, 1981; Обыденнова Г.Т., Хузин Ф.Ш. Кармановское поселение эпохи бронзы // Приуралье в эпоху бронзы и раннего железа. Уфа, 1982.

В 1970-е гг. новые памятники были выявлены во время разведочных работ, в том числе и группой А.П. Шокурова по р. Ик и его притокам. За пять лет (1968-1972 гг.) работ Татарским отрядом Нижнекамской археологической экспедиции проведены не только широкие разведки, в результате которых выявлено около сотни археологических памятников, но и широкие раскопки на памятниках, имеющих важное значение для освещения эпохи мезолита (Деуковская II и Татарско-Азибейская IV стоянки), бронзы (Иманлейская, Уразаевская стоянки), открыты черкаскульские и срубные погребения Такталачукского могильника, Набережно-Челнинский и Подгорно-Байларский могильники, позднего средневековья (Такталачукский, Иманлейский могильники, Чияликское селище и др.)¹⁰. Вскрыто в общей сложности более 10000 кв. м, в результате чего получен богатый вещевой материал.

Начиная с 1974 г., почти ежегодно, в восточных районах Татарстана работает Раннеболгарская археологическая экспедиция (РАЭ) под руководством Е.П. Казакова. Им на протяжении всего времени совместно с З.С. Рафиковой был открыт ряд памятников находящихся в Альметьевском и прилегающих к нему восточных районах Татарстана. В основном это первобытные памятники, относящиеся к эпохе поздней бронзы (XVIII-IX вв. до н.э.)¹¹.

В 1980-е гг. отрядами Р.С. Габяшева и В.Н. Маркова проводились разведочные работы по рекам Шешма и Зай, выявлено около десяти новых памятников¹². В 1995 г. объезд и осмотр ранее открытых археологических

¹⁰ Казаков Е.П. Подгорно-Байларский курганный могильник // Древности Иско-Бельского междуречья. – Казань, 1978; Казаков Е.П. Погребения эпохи бронзы могильника Такталачук // Древности Иско-Бельского междуречья. – Казань, 1978; Казаков Е.П. О срубных могильниках в восточных районах Татарии // Древние культуры Поволжья и Приуралья. – Куйбышев, 1978; Казаков Е.П. Неолитические погребения в восточных районах Татарии // СА. – М., 1978. – № 2; Казаков Е.П. Кушнаренковские памятники Нижнего Прикамья // Об исторических памятниках по долинам Камы и Белой. – Казань, 1981.

¹¹ Казаков Е.П., Рафикова З.С. Очерки древней истории Восточного Закамья. (Из истории Альметьевского региона). – Альметьевск, 1999. – Вып. II.

¹² Габяшев Р.С. Исследования памятников каменного века и эпохи раннего металла казанскими археологами в 1965-1981 гг. // Новое в археологии и этнографии Татарии. Казань, 1982.

памятников по линии управления по охране памятников истории и культуры Министерства культуры Татарстана проводил К.А. Руденко¹³.

Летом 2000 г. Альметьевский отряд Раннеболгарской археологической экспедиции произвел охранно-спасательные раскопки на поврежденном при прокладке траншеи I Верхнеакташском могильнике. Работы проводились силами учащихся школ города Альметьевска. Памятник расположен в 1,1 км к юго-востоку от с. Верхний Акташ. При прокладке трубопровода, в июне 2000 г. было разрушено древнее погребение. Для проведения исследований был заложен раскоп общей площадью 119 кв. м. Всего на раскопе было выявлено 9, а с учетом первого, разрушенного при прокладке траншеи, 10 погребений¹⁴. В следующем сезоне работы на памятнике продолжились, в результате чего исследованы еще 7 новых погребений¹⁵.

Летом 2003 г. Альметьевским отрядом Раннеболгарской археологической экспедиции были продолжены работы по изучению памятников эпохи бронзы на юго-востоке Республики Татарстан. На Зайчишминском I поселении в результате проведенных работ выявлена и изучена полуземлянка, и прилегающее к нему около жилищное пространство. Находки представлены фрагментами срубной керамики и костяными орудиями¹⁶. Кроме того, были проведены разведочные работы прилегающих к г. Альметьевску части поймы реки Степной Зай: левый берег от г. Альметьевска до д. Калейкино и правый, от д. Зай-Чишма до д. Утяшкино Заинского района. На территории Альметьевского района выявлено два новых памятника – Альметьевские II-III местонахождения. Находки с них представлены фрагментами лепной керамики¹⁷.

¹³ Руденко К.А. Исследования в Татарстане // АО – 1996. – М., 1997.

¹⁴ НФ МА РТ ИА АН РТ. Ф.4. Оп.1. Д.128. Рафикова З.С. Отчет о работе Альметьевского отряда Раннеболгарской археологической экспедиции в Альметьевском районе РТ в 2000 г.

¹⁵ НФ МА РТ ИА АН РТ. Ф.4. Оп.1. Д.128. Рафикова З.С. Отчет о работе Альметьевского отряда Раннеболгарской археологической экспедиции в Альметьевском районе РТ в 2000 г.

¹⁶ НФ МА РТ ИА АН РТ. Ф.4. Оп.1. Д.175. Рафикова З.С. Отчет о работе Альметьевского отряда Раннеболгарской археологической экспедиции в Альметьевском р-не РТ в 2003 г. – Альметьевск, 2003.

¹⁷ НФ МА РТ ИА АН РТ. Ф.4. Оп.1. Д.175. Рафикова З.С. Отчет о работе Альметьевского отряда Раннеболгарской археологической экспедиции в Альметьевском р-не РТ в 2003 г. – Альметьевск, 2003.

В 2001 и 2005 гг. археологическими разведками на территории Бугульминского района выявлены и вновь осмотрены семь археологических памятников, в основном бронзового века¹⁸.

В декабре 2006 г. с целью выявления и изучения археологических культурных напластований и древних объектов проводились археологические исследования при прокладке оптико-волоконной линии связи по трассе Казань-Альметьевск. В результате проведенных разведочных исследований было осмотрено более 10 археологических памятников¹⁹.

В сентябре-декабре 2008 года под руководством Р.В. Матвеева были проведены археологические работы в Новошешминском и Альметьевском районах РТ. Район осуществления археологических исследований находился в зоне строительства скоростной автомагистрали «Алексеевское – Альметьевск» и ее окрестностях. Несмотря на большую площадь разведок, новых памятников не обнаружено²⁰.

В 2012 г. А.В. Беляевым на новых нефтяных площадках по проекту расширения объектов обустройства площадей НГДУ «Азнакаевскнефть» была проведена археологическая разведка. Всего было исследовано 5 новых площадок под прокладку трубопроводов, расположенных на берегах реки Зай и Карабашского водохранилища. Новых археологических объектов разведка не выявила, однако был осмотрен известный ранее Дмитриевский курган²¹.

В 2014 г. М.В. Сивицким были проведены разведывательные работы на участке линейной части трассы по замене участка магистрального нефтепровода «Пермь – Альметьевск» в районе перехода через реку Мелля на 401 километре²².

¹⁸ НФ МА РТ ИА АН РТ. Ф.4. Оп.1. Д.146. Рафикова З.С. Отчет о работе Альметьевского отряда Раннеболгарской археологической экспедиции в Альметьевском районе РТ в 2001 г.

¹⁹ НФ МА РТ ИА АН РТ. Ф.4. Оп.1. Д.227. Хамзин Р.Н. Отчет о разведывательных работах вдоль прокладки оптико-волоконной линии связи по трассе Казань-Альметьевск за 2006 г.

²⁰ НФ МА РТ ИА АН РТ. Ф.4. Оп.1. Д.275. Матвеев Р.В. Отчет по итогам археологических разведок в Новошешминском и Альметьевском районах Республики Татарстан за 2008 г.

²¹ НФ МА РТ ИА АН РТ. Беляев А.В. Отчет о проведении археологических разведок на территории Азнакаевского р-на РТ по проекту «Расширение объектов обустройства площадей НГДУ «Азнакаевскнефть»» в 2012 г. – Казань, 2014. – 56 л.

²² НФ МА РТ ИА АН РТ. Сивицкий М.В. Отчет об археологических исследованиях на проектируемых участках работ по замене и реконструкции МН (нефтепровод), реконструкция вдольтрассовой ВЛ-10 кВ в

Осенью 2015 г. Г.И. Дроздовой проводились археологические разведки в зоне предстоящего строительства объекта «Техническое перевооружение блока стабилизации нефти Карабашской УКПН НГДУ «Лениногорскнефть»», однако объекты культурного наследия выявлены не были²³.

Таким образом, благодаря археологическим исследованиям, проводившимся на территории Восточного Закамья, начиная с конца XIX столетия, стало известно множество памятников разных эпох. Археологические изыскания на этой территории продолжаются и на современном этапе.

В ходе проведенной работы по сбору и анализу информации о ранее проведенных историко-археологических изысканиях и объектах культурного наследия, известных на территории Альметьевского района Республики Татарстан установлено, что в непосредственной близости от земельного участка и на примыкающих к нему территориях ранее выявленные памятники археологии, которые могут быть повреждены в ходе освоения земельного участка, не локализируются. Ближайший локализованный объект археологического наследия – Кзылкечское поселение²⁴, расположено в 0,72 км к северо-северо-востоку от участка обследования. Ближайший памятник истории и культуры – «Мечеть²⁵», расположена в с. Елхово в 4,4 км к востоку-юго-востоку от участка обследования.

Тукаевском, Сармановском, Азнакаевском, Альметьевском, Новошешминском, Чистопольском, Лаишевском; Верхнеуслонском и Зеленодольском районах Республики Татарстан; в Козловском и Моргаушском районах Республика Чувашия; в Уржумском районе Кировская область; в Завьяловском районе Республика Удмуртия в 2014 году.

²³ НФ МА РТ ИА АН РТ. Дроздова Г.И. Отчет об археологических разведках в зоне проектируемого строительства объекта: «Техническое перевооружение блока стабилизации нефти Карабашской УКПН НГДУ «Лениногорскнефть»», расположенного в Бугульминском муниципальном районе РТ в 2015 г. – Казань, 2015. – 35 л.

²⁴ Свод памятников археологии Республики Татарстан: в 3-х томах / Отв. Ред. А.Г. Ситдинов, Ф.Ш. Хузин. – Казань, 2007. – Т. 3. – с.135.

²⁵ Свод памятников истории и культуры Республики Татарстан. Т.1. Административные районы. – Казань: Изд-во «Мастер Лайн», 1999. – 460 с, с. 46.

Результаты обследования.

Территория, проектируемая под строительство объекта: «Обустройство Ашальчинского месторождения сверхвязкой нефти (VIII этап)» расположена в Альметьевском муниципальном районе Республики Татарстан. Территория исследования установлена в соответствии с картографическим материалом предоставленным заказчиком. В составе проекта 1 площадной объект, площадью 5 га (Рис. 1; Рис. 3).

Обследуемый земельный участок расположен в 3,2 км на северо-запад от западной окраины н.п. Нижнее Абдулова, в 1,6 км к юго-западнее от н.п. Кзыл-Кеч, в 0,5 км к юго-востоку от р. Шешма (Рис. 3). Большая часть территории земельного участка подвергается техногенному и антропогенному воздействию. Северная часть площади объекта занята цехом добычи нефти и газа. С востока к участку подведен нефтепровод.

В ходе проведения пешего сплошного обследования территории участка подъемного материала обнаружено не было, выходов культурного слоя не выявлено. В процессе обследования были определены места для последующей закладки шурфов (Рис. 3). На выбранных участках с целью уточнения наличия или отсутствия культурного слоя были заложены шурфы. Шурфы размерами 2х2 и 2х1 м ориентированы по сторонам света. Место нахождения шурфа при помощи GPS навигатора «Garmin» определено в системе географических координат (WGS84). Прокопка шурфов производилась вручную, штыками по 15-20 см. Фотофиксация осуществлялась цифровым фотоаппаратом. Заложенные шурфы после выборки и фиксации были закопаны.

Шурф №1 (Рис. 4- 7).

Шурф размерами 2х2 м, ориентированный по сторонам света заложен к северу от изучаемого участка, в 3,5 км к северо-западу от н.п. Нижнее Абдулово, в 1,6 км к северо-востоку от н.п. Кзыл-Кеч, в 460 м к юго-востоку от р. Шешма (Рис. 3). Признаков наличия культурного слоя не

зафиксировано. Поверхность шурфа ровная, имеет уклон в северном направлении. Почва представлена бурым комковатым суглинком, мощностью до 30 см, подстилающимся светло-коричневым материковым суглинком. Индивидуальные находки, массовый материал и другие признаки культурного слоя в шурфе не обнаружены. После проведения работ шурф был засыпан.

Координаты: 54°53'47,02" С.Ш.; 51°32'44,97" В.Д.

Шурф №2 (Рис. 8-11).

Шурф размерами 2х1 м, ориентированный по сторонам света заложен в центре южной половины исследуемого участка, в 4,2 км на запад северо-запад от н.п. Нижнее Абдулово, в 1,6 км к юго-западу от н.п. Кзыл-Кеч, в 680 м к юг юго-востоку от р. Шешма. Признаков наличия культурного слоя не зафиксировано. Поверхность шурфа ровная. Почва представлена бурым суглинком, мощностью до 40 см, подстилающимся плотным светло-коричневым материковым суглинком. Индивидуальные находки, массовый материал и другие признаки культурного слоя в шурфе не обнаружены. После проведения работ шурф был засыпан.

Координаты: 54°53'40,46" С.Ш.; 51°32'51,35" В.Д.

Таким образом, в ходе произведенных работ был обследован 1 земельный участок общей площадью 5 га. В ходе исследований было заложено 2 шурфа. Один шурф площадью 4 кв. м (2х2 м) и один шурф площадью 2 кв. м (2х1 м). Общая площадь шурфов составила 6 кв. м. По результатам полевых исследований на исследуемом земельном участке культурный слой или иные признаки наличия объектов культурного наследия не выявлены.

Заключение.

Летом 2017 г. на территории Республики Татарстан в Альметьевском муниципальном районе проводилось исследование участка строительства объекта: «Обустройство Ашальчинского месторождения сверхвязкой нефти (VIII этап)».

Территория исследования установлена в соответствии с картографическим материалом предоставленным заказчиком. В составе проекта 1 площадной объект, площадью 5 га.

В результате сплошного натурного обследования местности и заложения шурфов подъемный материал и визуально фиксируемые признаки объектов археологического наследия (рвы, валы, запады грунта, насыпи курганов и т.д.) выявлены не были, культурный слой не выявлен. Установлено отсутствие включенных в реестр выявленных объектов культурного наследия либо объектов, обладающих признаками объекта культурного наследия на земельном участке, подлежащем освоению.

Работы на территории проектируемого объекта могут быть проведены без угрозы разрушения объектов культурного наследия.

Список использованных источников и литературы

1. Вараксина Л.И. Материалы к археологии. Материалы по охране, ремонту и реставрации памятников ТАССР. – Казань: Татполиграф, 1930.
2. Габяшев Р.С., Старостин П.Н. Жилища эпохи бронзы второй Дубовогривской стоянки // Древности Икско-Бельского междуречья. Казань, 1978.
3. Габяшев Р.С. Исследования памятников каменного века и эпохи раннего металла казанскими археологами в 1965-1981 гг. // Новое в археологии и этнографии Татарии. Казань, 1982.
4. Казаков Е.П. Набережно-Челнинский могильник // Отчеты НКАЭ. М., 1972. Вып. 1.
5. Казаков Е.П. Подгорно-Байларский курганный могильник // Древности Икско-Бельского междуречья. – Казань, 1978.
6. Казаков Е.П. Погребения эпохи бронзы могильника Такталачук // Древности Икско-Бельского междуречья. – Казань, 1978.
7. Казаков Е.П. О срубных могильниках в восточных районах Татарии // Древние культуры Поволжья и Приуралья. – Куйбышев, 1978.
8. Казаков Е.П. Неолитические погребения в восточных районах Татарии // СА. – М., 1978. – № 2.
9. Казаков Е.П. Кушнаренковские памятники Нижнего Прикамья // Об исторических памятниках по долинам Камы и Белой. – Казань, 1981.
10. Казаков Е.П. Старостин П.Н., Халиков А.Х. Археологические памятники Татарской АССР – Казань, 1987, – 240 с.
11. Казаков Е.П., Рафикова З.С. Очерки древней истории Восточного Закамья. (Из истории Альметьевского региона). – Альметьевск, 1999. – Вып. II.
12. Кузьминых С.В. Металлообработка срубных племен Закамья // Об исторических памятниках по долинам Камы и Белой. – Казань, 1981.
13. Обыденнова Г.Т., Хузин Ф.Ш. Кармановское поселение эпохи бронзы

- // Приуралье в эпоху бронзы и раннего железа. – Уфа, 1982.
14. Обыденнов М.Ф., Обыденнова Г.Т. Разведки по р. Ик и раскопки Сауз I // АО – 1981. М., 1983.
15. Руденко К.А. Исследования в Татарстане // АО – 1996. – М., 1997.
16. Свод памятников археологии Республики Татарстан / отв. ред. Ф.Ш. Хузин, А.Г. Ситдинов. – Казань, 2007. – Т. 3. – 528 с.
17. Шокуров А.П. Материалы к археологической карте нижнего течения р. Белой и среднего течения р. Ик // Древности Башкирии. – М., 1970.
18. Шпилевский С.М. Древние города и другие булгаро-татарские памятники в Казанской губернии. – Казань: Типография Университета, 1877.

Архивные материалы

1. НФ МА РТ ИА АН РТ. Ф.4. Оп.1. Д.128. Рафикова З.С. Отчет о работе Альметьевского отряда Раннеболгарской археологической экспедиции в Альметьевском районе РТ в 2000 г.
2. НФ МА РТ ИА АН РТ. Ф.4. Оп.1. Д.146. Рафикова З.С. Отчет о работе Альметьевского отряда Раннеболгарской археологической экспедиции в Альметьевском районе РТ в 2001 г.
3. НФ МА РТ ИА АН РТ. Ф.4. Оп.1. Д.175. Рафикова З.С. Отчет о работе Альметьевского отряда Раннеболгарской археологической экспедиции в Альметьевском р-не РТ в 2003 г. – Альметьевск, 2003.
4. НФ МА РТ ИА АН РТ. Беляев А.В. Отчет о проведении археологических разведок на территории Азнакаевского р-на РТ по проекту «Расширение объектов обустройства площадей НГДУ «Азнакаевскнефть»» в 2012 г. – Казань, 2014. – 56 л.
5. НФ МА РТ ИА АН РТ. Дроздова Г.И. Отчет об археологических разведках в зоне проектируемого строительства объекта: «Техническое перевооружение блока стабилизации нефти Карабашской УКПН НГДУ «Лениногорскнефть»», расположенного в Бугульминском муниципальном районе РТ в 2015 г. – Казань, 2015. – 35 л.

6. НФ МА РТ ИА АН РТ. Ф.4. Оп.1. Д.227. Хамзин Р.Н. Отчет о разведывательных работах вдоль прокладки оптико-волоконной линии связи по трассе Казань-Альметьевск за 2006 г.
7. НФ МА РТ ИА АН РТ. Ф.4. Оп.1. Д.275. Матвеев Р.В. Отчет по итогам археологических разведок в Новошешминском и Альметьевском районах Республики Татарстан за 2008 г.
8. НФ МА РТ ИА АН РТ. Беляев А.В. Отчет о проведении археологических разведок на территории Азнакаевского р-на РТ по проекту «Расширение объектов обустройства площадей НГДУ «Азнакаевскнефть»» в 2012 г. – Казань, 2014. – 56 л.
9. НФ МА РТ ИА АН РТ. Сивицкий М.В. Отчет об археологических исследованиях на проектируемых участках работ по замене и реконструкции МН (нефтепровод), реконструкция вдольтрассовой ВЛ-10 кВ в Тукаевском, Сармановском, Азнакаевском, Альметьевском, Новошешминском, Чистопольском, Лаишевском; Верхнеуслонском и Зеленодольском районах Республики Татарстан; в Козловском и Моргаушском районах Республика Чувашия; в Уржумском районе Кировская область; в Завьяловском районе Республика Удмуртия в 2014 году.

Список иллюстраций

Рис. 1. Карта-схема расположения земельных участков, отводящихся под проектируемое строительство: «Обустройство Ашальчинского месторождения сверхвязкой нефти (VIII этап)» в Альметьевском муниципальном районе Республики Татарстан.

Рис. 2. Карта-схема расположения земельных участков, отводящихся под проектируемое строительство: «Обустройство Ашальчинского месторождения сверхвязкой нефти (VIII этап)» в Альметьевском муниципальном районе Республики Татарстан относительно археологических памятников.

Рис. 3. Карта-схема расположения закладки шурфов на участках проектируемого строительства: «Обустройство Ашальчинского месторождения сверхвязкой нефти (VIII этап)» в Альметьевском муниципальном районе Республики Татарстан.

Рис. 4. Шурф 1 до начала работ с привязкой к объекту. Общий вид с севера.

Рис. 5. Шурф 1 после выборки. Общий вид с севера.

Рис. 6. Шурф 1. Южный профиль шурфа. Вид с севера.

Рис. 7. Шурф 1 после засыпки. Вид с севера.

Рис. 8. Шурф 2 до начала работ с привязкой к объекту. Вид с юга.

Рис. 9. Шурф 2 после выборки. Общий вид с юга.

Рис. 10. Шурф 2. Западный профиль. Вид с юга.

Рис. 11. Общий вид шурфа 2 после засыпки. Вид с юга.

Иллюстрации

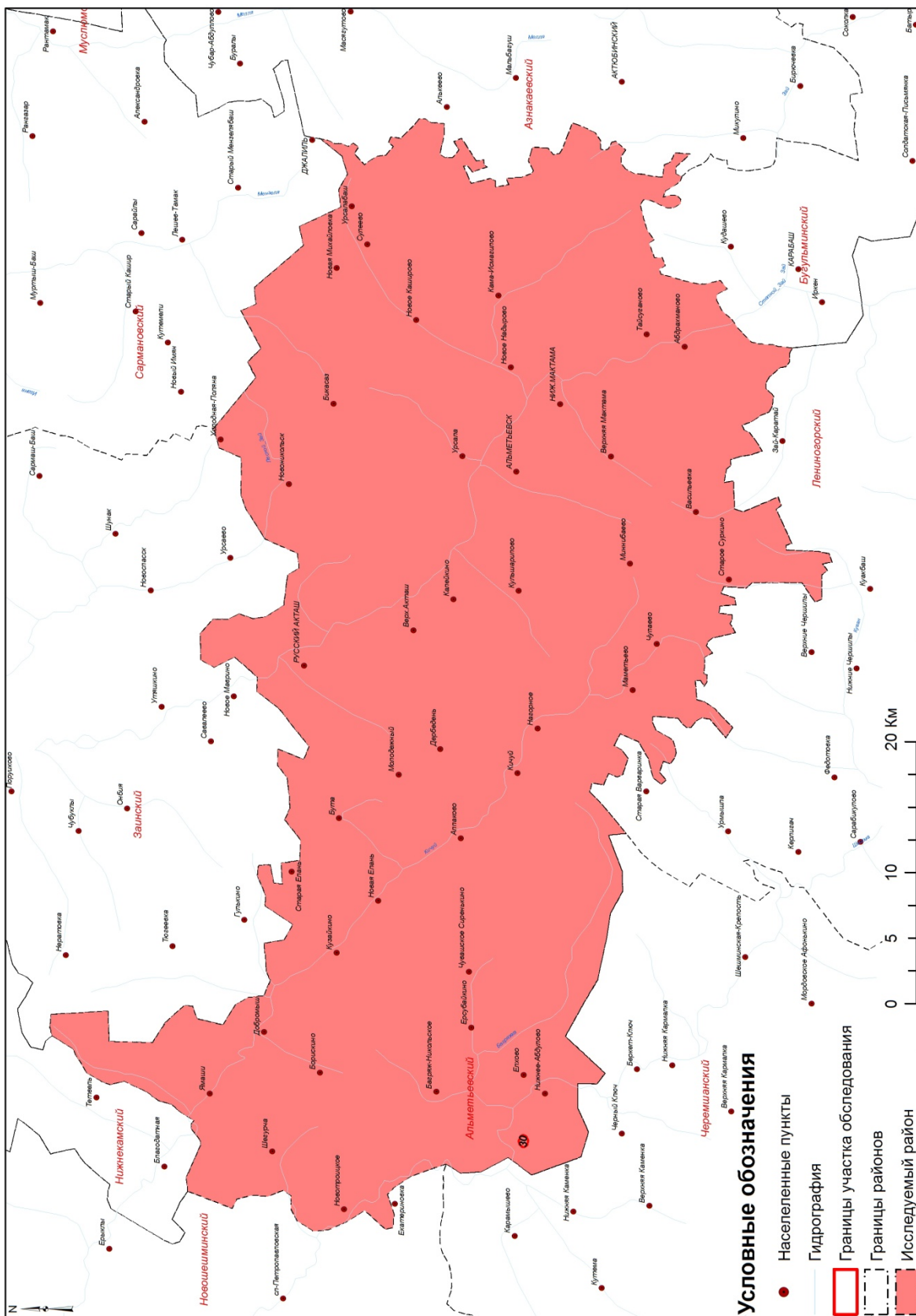


Рис. 1. Карта-схема расположения земельных участков, отводящихся под проектируемое строительство: «Обустройство Ашальчинского месторождения сверхвязкой нефти (VIII этап)» в Альметьевском муниципальном районе Республики Татарстан

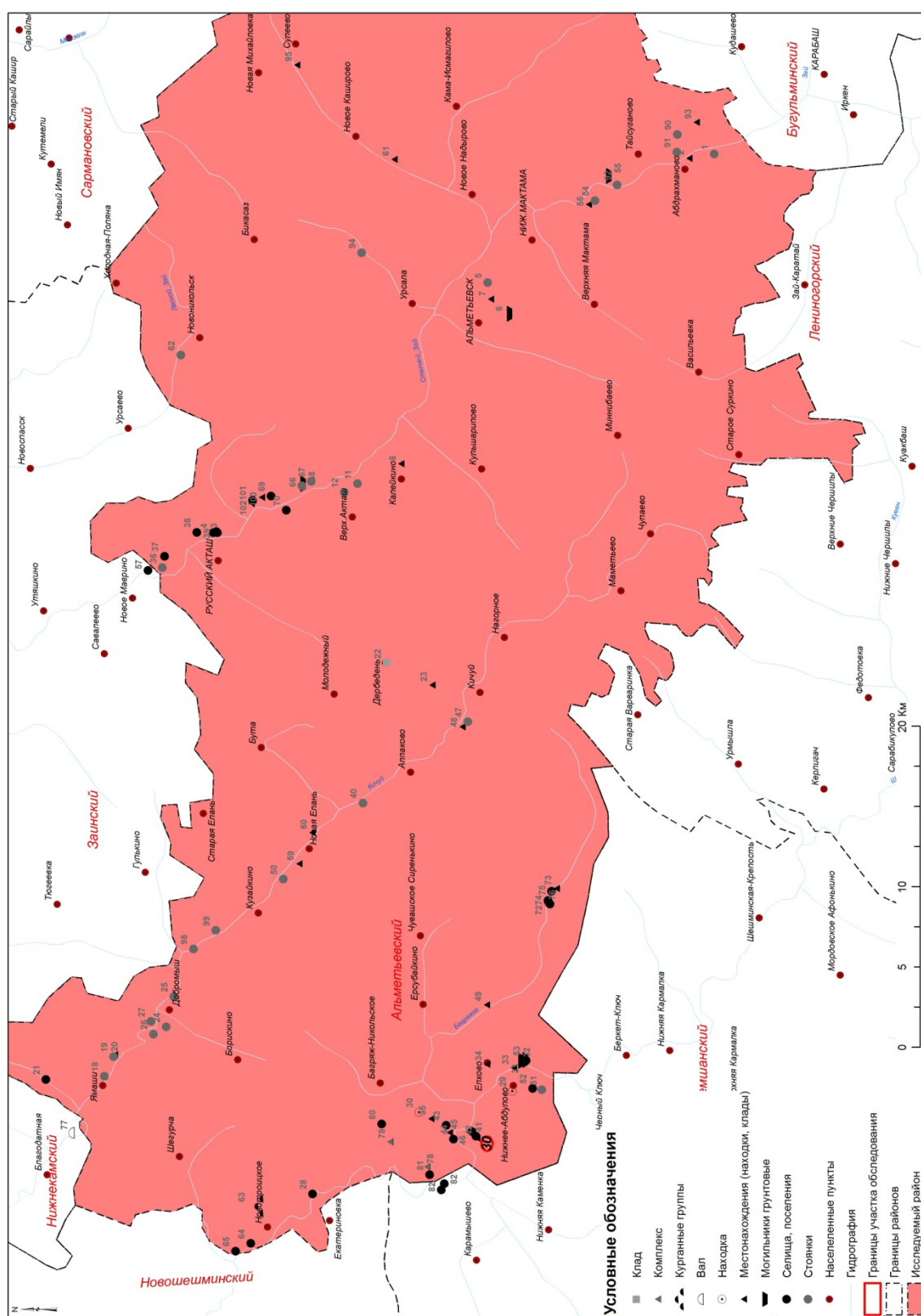
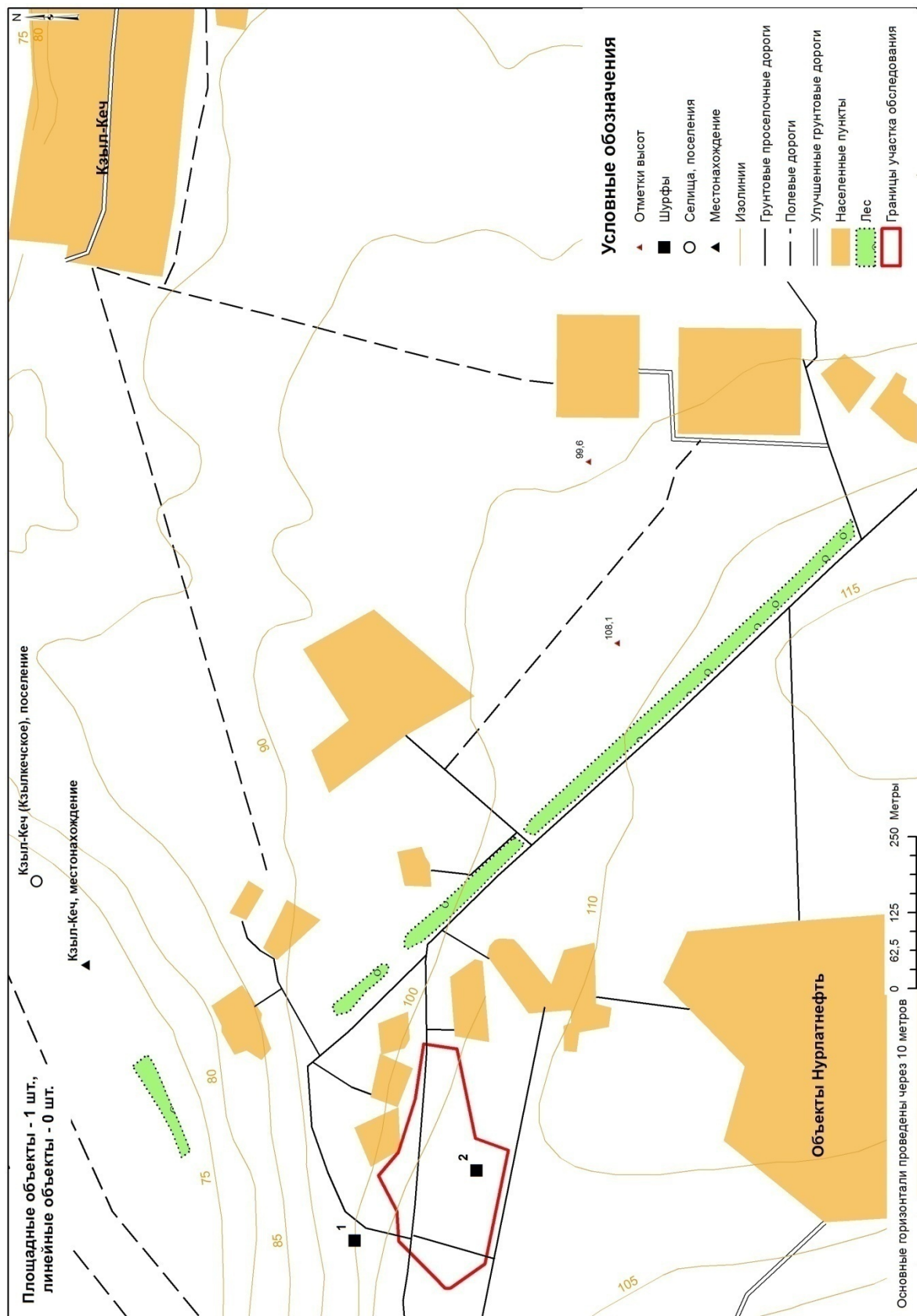


Рис. 2. Карта-схема расположения земельных участков, отводящихся под проектируемое строительство: «Обустройство Ашальчинского месторождения сверхвязкой нефти (VIII этап)» в Альметьевском муниципальном районе Республики Татарстан относительно археологических памятников.

1 - Абдрахмановская стоянка I; 2 - Абдрахмановское местонахождение; 3 - Акташское селище I; 4 - Акташское селище II; 5 - Альметьевская стоянка; 6 - Альметьевский могильник; 7 - Альметьевское местонахождение I; 8 - Альметьевское местонахождение II; 9 - Верхнеакташская стоянка I; 10 - Верхнеакташская стоянка II; 11 - Дальнеямашская стоянка I; 12 - Дальнеямашская стоянка II; 13 - Дальнеямашское местонахождение; 14 - Дальнеямашское селище; 15 - Дербеденевский клад; 16 - Дербеденевское местонахождение; 17 - Добромышская стоянка I; 18 - Добромышская стоянка II; 19 - Добромышская стоянка III; 20 - Добромышская стоянка IV; 21 - Екатеринбургское (Восточное) селище; 22 - Елховская (Абдуловская) находка; 23 - Елховские (Старобагряжские) находки; 24 - Елховский могильник; 25 - Елховский могильник (Бал-Бал) II; 26 - Елховское (Старо-Багряжское) местонахождение I; 27 - Елховское (Старобагряжское) местонахождение II; 28 - Елховское (Старобагряжское) местонахождение III; 29 - Зайчишиминская стоянка; 30 - Зайчишиминское селище; 31 - Зайчишиминское селище II; 32 - Зайчишиминское селище III; 33 - Ильтеньбутинская стоянка; 34 - Кзыл-Кеч (Кзылкечское), поселение; 35 - Кзыл-Кеч, местонахождение; 36 - Кзылкечское (Правобережное) селище II; 37 - Кзылкечское (Правобережное) селище III; 38 - Кзылкечское местонахождение; 39 - Кзылкечское селище; 40 - Кичуйская стоянка; 41 - Кичуйское местонахождение; 42 - Клементейкинское местонахождение; 43 - Кузайкинская стоянка; 44 - Нижнеабдуловская стоянка; 45 - Нижнеабдуловское селище; 46 - Нижнеабдуловское селище II; 47 - Нижнемактаминская стоянка; 48 - Нижнемактаминский могильник; 49 - Нижнемактаминское местонахождение; 50 - Ново-Мавринское селище; 51 - Новоеланьское местонахождение I; 52 - Новоеланьское местонахождение II; 53 - Новокашировское местонахождение; 54 - Новоникольская стоянка; 55 - Новотроицкие курганы; 56 - Новотроицкое селище I; 57 - Новотроицкое селище II; 58 - Петровкинская стоянка I; 59 - Петровкинская стоянка II; 60 - Петровкинский курганный могильник; 61 - Петровкинское селище; 62 - Петровкинское селище (Шихан) ; 63 - Полянkinская стоянка; 64 - Полянkinское местонахождение; 65 - Полянkinское селище I; 66 - Полянkinское селище II; 67 - Полянkinское селище III; 68 - Рокашевский вал; 69 - Саклыкский комплекс; 70 - Саклыкский комплекс; 71 - Саклыкское селище; 72 - Саклыкское селище I; 73 - Сальцинское селище; 74 - Сальцинское селище; 75 - Тайсугановская стоянка; 76 - Тайсугановская стоянка I; 77 - Тайсугановская стоянка II; 78 - Тайсугановское местонахождение; 79 - Урсалинская стоянка; 80 - Шарламинское местонахождение; 81 - Юсупкинская стоянка I; 82 - Юсупкинская стоянка II; 83 - Ямашское местонахождение I; 84 - Ямашское местонахождение II; 85 - Ямашское селище.



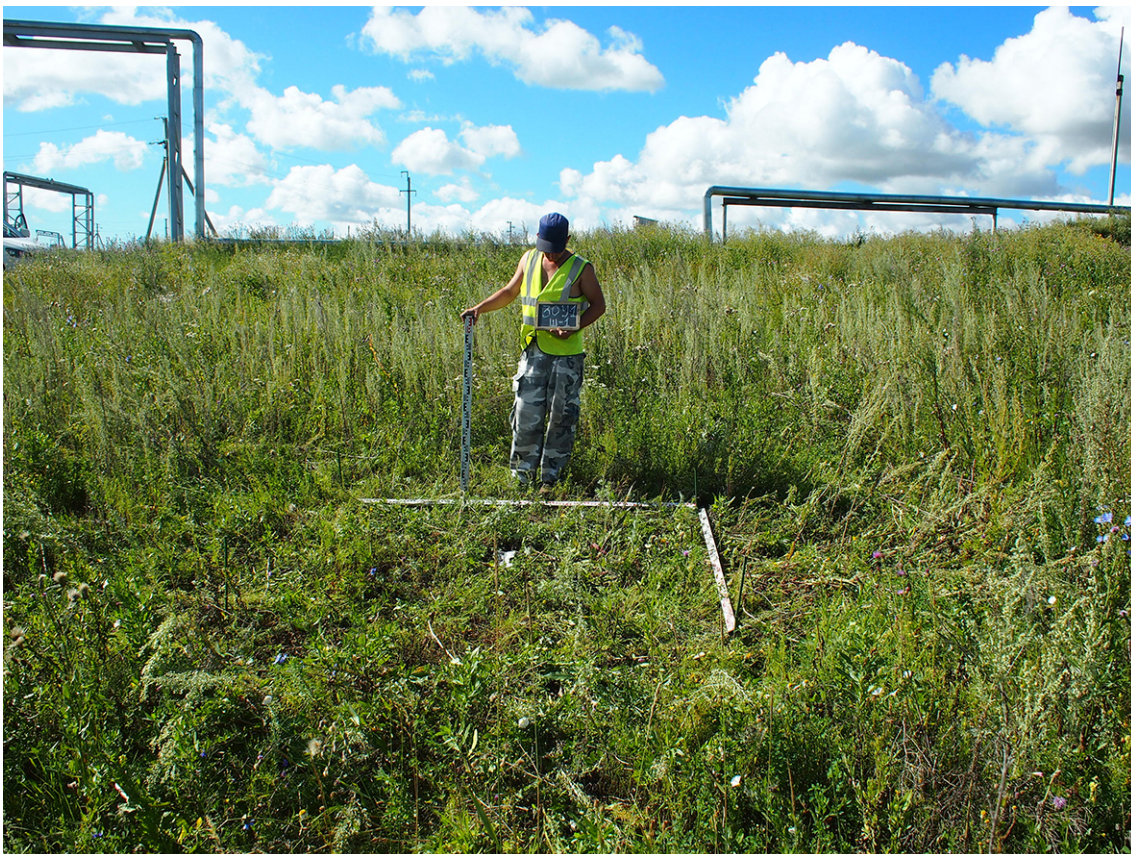


Рис. 4. Шурф 1 до начала работ с привязкой к объекту. Общий вид с севера.



Рис. 5. Шурф 1 после выборки. Общий вид с севера.



Рис. 6. Шурф 1. Участок южного профиль шурфа. Детальный вид с севера.



Рис. 7. Шурф 1 после засыпки. Вид с севера.



Рис. 8. Шурф 2 до начала работ с привязкой к объекту. Вид с юга.



Рис. 9. Шурф 2 после выборки. Общий вид с юга.



Рис. 10. Шурф 2. Северный профиль. Вид с юга.



Рис. 11. Общий вид шурфа 2 после засыпки. Вид с юга.



Министерство культуры Российской Федерации

ОТКРЫТЫЙ ЛИСТ

№ 1203

Настоящий открытый лист выдан:

Хузину Фаязу Шариповичу

паспорт 9204 № 573746

(серия номер паспорта)

на право проведения археологических полевых работ
в Республике Татарстан в зоне обустройства дополнительных скважин Северо-Альметьевской, Альметьевской, Миннибаевской площадей, Березовского, Ямашинского, Тюгеевского нефтяного месторождения в Альметьевском районе; Аксубаево-Мокшинского, Аксубаево-Мокшинского нефтяного месторождения в Аксубаевском районе; Аскаринского, Соколкинского нефтяного месторождения в Заинском районе; строительства газопровода от ДНС-308 ЦДНГ-1 НГДУ «Бавлынефть» до узла подключения к газопроводу «УПС-163-ДНС-БУСО» в Бавлинском районе; МФН при УПС-1 в Альметьевском районе, МФН при скв. 13825с. в Бугульминском районе; обустройства Ромашкинского нефтяного месторождения в Бугульминском районе; Сабачинского нефтяного месторождения в Ютазинском, Бугульминском районах; Пионерского месторождения в Аксубаевском районе; нефтяного месторождения Максат, Вишнево-Полянского, Кутушевского нефтяного месторождения в Нурлатском районе; Ивашкино-Мало-Сулчинского, Чегодайского нефтяного месторождения в Черемшанском районе; Ашальчинского месторождения в Альметьевском районе; Вишнево-Полянского нефтяного месторождения в Нурлатском районе; Бастрыкского нефтяного месторождения в Заинском районе; Комаровского нефтяного месторождения в Менделеевском районе; Зычебаишского, Контузлинского нефтяного месторождения в Тукаевском районе; обустройства скважин на 31 залежи, 12 залежи НГДУ «Джалильнефть» в Азнакаевском, Сармановском, Альметьевском, Заинском районах; Ромашкинского месторождения; залежей 201, 301-303 Ромашкинского месторождения в Лениногорском, Альметьевском районах; подстанций № 220 с ВЛ-35 кВ, 35/10 кВ № 216 «Мокишино» Аксубаево-Мокшинского нефтяного месторождения в Аксубаевском районе; Туйметкинского поднятия Лангуевского месторождения (водоснабжение котельной «Туйметкинская» с УППДВ-350 «Каменка» в Альметьевском районе; реконструкции нефтепровода от УПСВ-1 «Камышла» до УПСВ-2 «Бурейка», КНС-8021, подстанции №215, КНС-2 Вишнево-Полянского нефтяного месторождения в Нурлатском районе; СИКН-213, газосборной системы УПСВН с ОС и УПСВ-7 «Ашальчи» на Ашальчинском месторождении, УПСВ-7 «Ашальчи» в Альметьевском районе; УПВСН-2 «Кутема» в Черемшанском районе; установки очистки нефтяного газа от сероводорода (включая газопровод от УСО-1 до участка коллектора для сбора сернистого газа от УП-1а до МЦПС Миннибаевского ГПЗ) в г.Альметьевске и Альметьевском районе; расширения обустройства Бурейкинского нефтяного месторождения в Нурлатском районе; технического перевооружения КНС-1517а в Альметьевском районе.

011278

На основании открытого листа

Хузин Фаяз Шарипович

(Ф.И.О)

имеет право производить следующие археологические полевые работы:

археологические разведки с осуществлением локальных земляных работ на указанной территории с целью выявления объектов археологического наследия, уточнения сведений о них и планирования мероприятий по обеспечению их сохранности.

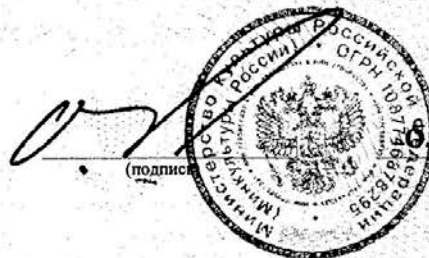
Передоверие права на проведение археологических полевых работ по данному открытому листу другому лицу запрещается.

Срок действия открытого листа: с 19 июля 2017 г. по 30 ноября 2017 г.

Дата принятия решения о предоставлении открытого листа: 19 июля 2017 г.

Заместитель Министра

(должность)



(подпись)

В.Рыжков

(Ф.И.О.)

Дата 19 июля 2017 г.

М.П.